

# **PIILSI,KÄRASI JA JÕEMETSA KÜLADE ARENGUKAVA**

**2008-2015  
Lohusuu vald  
Ida-Virumaa**

**Koostajad : Maile Jaansoo , Linda Kivisild,  
Mati Randmäe ,Alari Karro, Kersti Kirss,  
Hilme Sild,Tiiu Karro, Kalle Karo ja Uudo Mesi**

**Juhendaja Ülo Karro**

**Tel. 33 27 117  
Mob 52 76 772  
e-mail ylo.karro@mail.ee**

**juuli 2007-detsember 2007**

## Sisukord

1. Sissejuhatus .....	3
2. Küla hetkeolukord .....	4
2.1 Ajalooline taust .....	4
2.2 Asend.....	4
2.3 Küla elanikkond .....	5
2.3.1 Asustus .....	5
2.3.2 Pered.....	5
2.3.3 Alalised elanikud.....	5
2.4 Piirkonna looduslike olude kirjeldus.....	6
2.4.1 Vesi.....	6
2.4.2 Maastik .....	6
2.4.3 Objektid .....	6
2.5 Küla majanduslike olude kirjeldus.....	6
2.5.1. Elanike koosseis töötamise järgi .....	6
2.5.2. Teenused.....	7
2.6. Piirkonna infrastruktuuri kirjeldus .....	8
2.6.1. Teed .....	8
2.6.2. Vesi.....	8
2.6.3. Elekter .....	8
2.6.4. Ühistransport .....	8
2.6.5. Side.....	8
2.6.6. Internetiühendus .....	8
2.6.7. Jäätmemajandus .....	8
2.7. Ehitised.....	9
2.7.1. Elamud .....	9
2.7.2. Muud hooned.....	9
2.7.3. Rajatised .....	9
2.8. Seltsitegevus.....	9
2.9. Küla jaoks erilised oskused .....	9
3. PIILSI PIIRKONNA ARENGU VISIOON AASTAKS 2008 .....	10
4. EELISARENDAVAD VALDKONNAD .....	10
4.1.Valdkond nr.1 Piilsi piirkonna elukeskkonna arendamine.....	12
4.2. Valdkond nr.2 Piilsi küla seltsimaja maa-ala väljaarendamine.....	12
4.3. Valdkond nr.3 Koostöö piirkonna teede hooldamisel, ettevõtluse arendamisel ja matkaradade rajamisel.....	12
5.TEGEVUSKAVA .....	13

# 1. Sissejuhatus

Esimene Piilsi piirkonna külade arengukava koostati perioodiks 2003-2008. Piilsi piirkonna arengukava hõlmab Piilsi, Kärasi ja Jõemetsa külasid. Piilsi küla on moodustunud endistest Piilsi, Karusoo, Kolgavälja, Tõnusaare, Aanati, Linnanõmme ja Kodassaare küladest. Jõemetsa küla moodustavad endised Soldativälja ja Jõemetsa küla.

Piirkonna arengukava koostamise tingisid

- Endise Piilsi koolimaja halb seisund
- Külade tegeliku olukorra kohta täpse teabe puudumine (ressursside kaardistamine)
- Tulevikunägemusest, arvestades kõikide vanusegruppidega, ülevaate puudumine

Tööd alustades seati külade üldkoosolekul töörühmale järgmised ülesanded ja eesmärgid

- Arengukava peab aitama parandada koostööd valla ja külade vahel
- Valla ja piirkonna arengukava sidumine
- Peab olema aluseks investeringute taotlemiseks küladesse ( valla eelarvest, fondidest)
- Arengukava peab aitama külade elanikel jõuda ühistele arusaamadele probleemides ja nende lahendamise teedes

Arengukava põhieesmärgiks on külade järjepidevuse tagamine, tegutsev Piilsi Seltsimaja, kus külade elanikel on võimalus saada kõik esmased teenused ja viia läbi ühisüritusi. Seltsimaja ümbritseb heakorrastatud puhkeala.

Külasid läbivad riigimaanteed on muudetud asustatud piirkondades tolmuvabaks. Valla teed on korrastatud ja remonditud.

Käesoleva arengukava koostamisega alustati juuli 2007. Algatusrühm valmistas ette ja viis läbi külade üldkoosoleku. Üldkoosolekul 21.juulil 2007.a. valiti töörühma liikmed, kes said arengukava koostamise volitused. Arengukava perioodiks kinnitati 2008-2015. Töörühma valiti:

Kärasi külast: Kalle Karo, Uudo Mesi, Maile Jaansoo

Jõemetsa külast: Ülo Karro, Hilme Sild, Tiiu Karro

Piilsi külast: Linda Kivisild, Alari Karro, Mati Randmäe

Töörühma liikmed viisid läbi küsitlused külade peredes. Saadud andmeid analüüsiti ühiselt ja kajastusid arengukava töövariandis, mida levitati külades. Arengukava töörühm täiendas kogutud arvamuste ja ettepanekute alusel arengukava töövarianti. Töörühm pidas kolm koosolekut. Kava vormistati lõplikult ja võeti vastu külade 10.novembril 2007.a.üldkoosolekul.

Küla esindajad (Piilsi Küla Selts, külavanemad) tutvustavad arengukava Lohusuu vallavalitsusele ja volikogule. Lohusuu vallavalitsus arutas võimalusi külade kulutuste rahastamiseks (kaas- ja omafinantseerimine) valla eelarve kaudu 18.detsembril 2007.a. ja tegi vastava ettepaneku vallavolikogule . Piilsi seltsimaja akende vahetus ja fassaadi renoveerimine on kantud Lohusuu valla arengukava 2008.a.tegevuskavasse. Piirkonna arengukava vaadatakse üle kord aastas (septembris). Elluviimine toimub iga-aastaste tegevuskavade järgi, igasugustest täiendustest, ettepanekutest ja edusammudest teavitatakse külade elanikke ja Lohusuu Vallavalitsust ning tehakse ettepanekud valla arengukava täiendamiseks.

## 2. Küla hetkeolukord

### 2.1 Ajalooline taust

Kuigi esmakordselt on kirjalikult mainitud Piilsi ja Kärasi nime hoopis hiljem, võib lugeda piirkonna vanuseks umbes 1500 aastat. 1960.a. leiti Piilsi jõe süvendamisel vanast jõesängist 5.-6. sajandist pärinevad 39 pronksesemete kogum.

Kirjalikult mainitakse Piilsi küla esmakordselt 1624. aastal Rootsi revisjonis. Kasutusel on olnud veel nimed Metspiilsi ja Rannapiilsi. 1926-1968 aastani oli käigus Sonda-Mustvee raudtee, mis ajast on säilinud endine jaamahoone. 1968-1990 läbisid küla mitmed liinibussid. Alates 1990. aastast on käigus vaid õpilaste veoliin.

Kärasi küla mainitakse esmakordselt 1599 Poola revisjonis.

Jõemetsa küla on olnud ka piirkonna keskuseks alates kooli asutamisest 1832.a. Praeguse ni kasutusel olev Piilsi endine koolimaja valmis 1940.a. Hoones on asunud raamatukogu, sidejaoskond, kauplus.

### 2.2 Asend

Piilsi piirkonna külad asuvad Ida-Viru maakonnas Lohusuu vallas kahel pool Avinurme – Kalma maanteed. Valla keskusesse on 15 km, Avinurme valla keskusesse 10 km. Maakonna keskusesse on 65 km.

Piirkond asub 10 km kaugusel asfaltkattega teedest.

Kaugus raskendab keskustes pakutavate teenuste kasutamist.



## 2.3 Küla elanikkond

### 2.3.1 Asustus

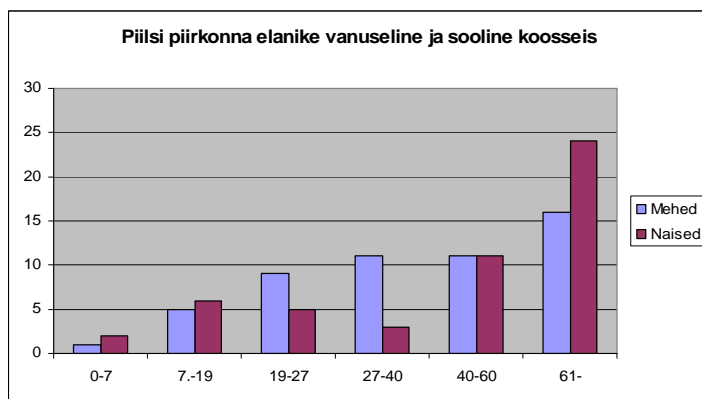
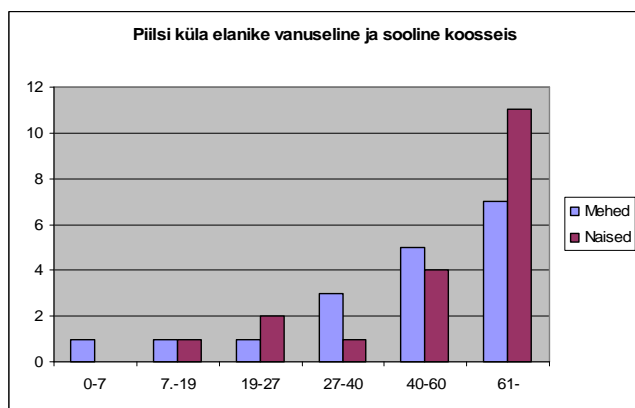
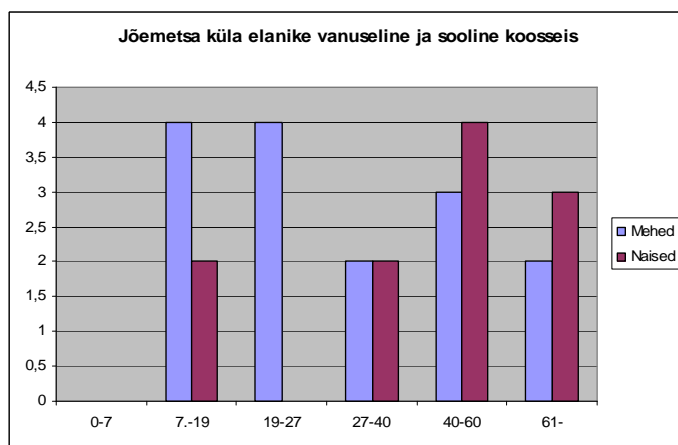
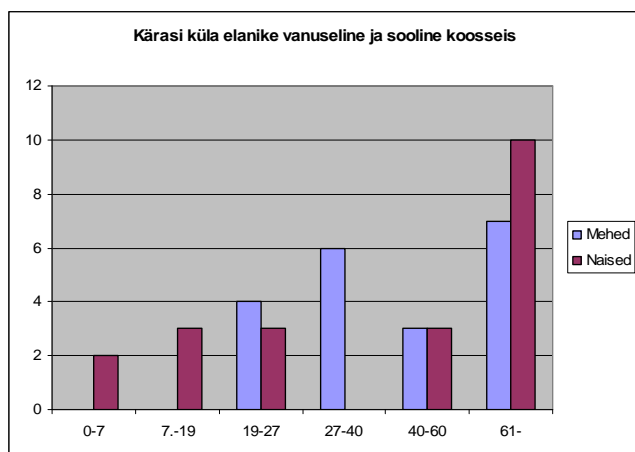
Valdavalt asuvad Kärasi, Jõemetsa ja Piilsi majad grupiti endiste külade keskel (Soldativälja, Kolgavälja, Karusoo). On ka üksikult asetsemaid maju.

### 2.3.2 Pered

Alaliselt elab piirkonnas 43 peret, sellest Kärasis 14, Jõemetsas 9 ja Piilsis 20 peret.

### 2.3.3 Alalised elanikud

Piilsi piirkonnas elab kokku 104 inimest, neist eelkooliealisi 3, kooliealisi 11, 19-27.a. vanuseid 14, 27-40 vanuseid 14, 40-60 vanuseid 22. Pensionäre elab piirkonnas 40 .



## 2.4 Piirkonna looduslike olude kirjeldus

### 2.4.1 Vesi

Piirkonda läbib Peipsi alamvesipiirkonna Emajõe jõgikonda kuuluv 24 km pikkune ja 103 km<sup>2</sup> suuruse valgalaga Piilsi jõgi.

### 2.4.2 Maastik

Piirkonna maastik on tasase reljeefiga. See on ka soostumise põhjuseks. Esinevad märjad leostunud ja küllastunud liivsavi- ja saviliivmullad, mis on küll viljakad, kuid vajavad kasutamisel veerežiimi reguleerimist.

### 2.4.3 Objektid

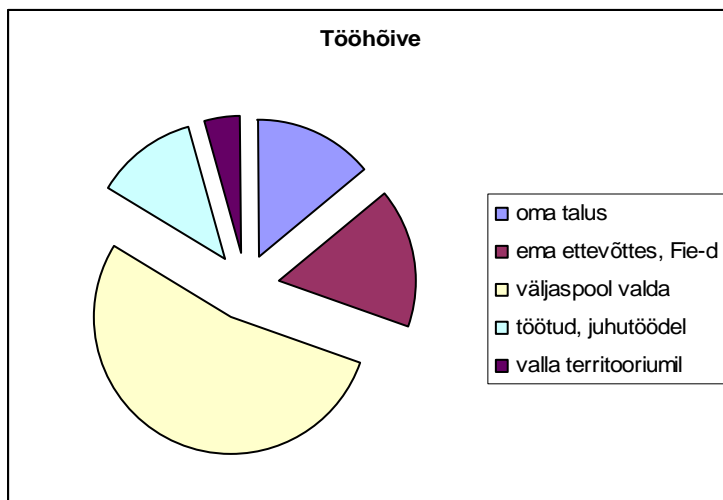
Kärasi küla lähedal soos asub muistne pelgupaik – Kukelinn.

Looduskaitsealustest objektidest väärivad nimetamist Jõemetsa pärn, vaher, lõhisleheline lepp. Piilsi külas asub kalmistu “kalmumägi“. Vaatamisväärsuseks on Aanatis asuv rändrahn, Kodassaare soos asuvad soosaared ja käpaliste kasvuala.

## 2.5 Küla majanduslike olude kirjeldus

### 2.5.1. Elanike koosseis töötamise järgi

Piirkonnas on 49 töövõimelist elanikku, neist 6 on töötud või töötavad juhutöödel. Oma talus või ettevõttes töötab 15, valla territooriumil 2 ja väljaspool valda 26, neist töötab naabervallas Avinurmes 6.



## 2.5.2. Teenused

Jrk.	Teenuse liik	Külas	Kes ja kus pakub	Kaugus km
1	Lasteaed	Puudub	Avinurme Lasteaed	10
2	Laste põhiharidus	Puudub	Avinurme Keskkool	10
3	Laste keskharidus	Puudub	Avinurme Keskkool	10
4	Kiirabi	Puudub	Mustvee	20
5	Tuletõrje	Puudub	Avinurme	10
6	Politsei	Puudub	Lohusuu	15
7	Perearst	Puudub	Avinurme	10
8	Hambaarst	Puudub	Avinurme	10
9	Erialaarstide teenused	Puudub		65
10	Side	Puudub	Avinurme	10
11	Toidukaubad	Puudub	Avinurme Lohusuu	10
12	Tööstuskaubad	Puudub	Avinurme Lohusuu	10
13	Ehituskaubad	Puudub	Avinurme Mustvee	10
14	Aianduskaubad	Puudub	Avinurme Mustvee	10
15	Turg	Puudub	Mustvee	20
16	Pangakontor	Puudub		
17	Avalik internetipunkt	Piilsi seltsimajas	Avinurme	10
18	Toitlustus	Puudub	Avinurme	10
19	Majutus	Puudub	Avinurme Mustvee	10
20	Juuksur	Puudub	Avinurme	10
21	Kosmeetik	Puudub	Avinurme	10
22	Õmbleja	Puudub	Puudub	10
23	Kingsepp	Puudub		10
24	Autoremont	Puudub	Avinurme	10
25	Tankla	Puudub	Avinurme Mustvee	10
26	Kultuuriteenused	Puudub	Avinurme Lohusuu	10
27	Raamatukogu	Piilsi Raamatukogu	Avinurme Lohusuu	10
28	Spordihoone	Puudub	Avinurme	10
29	Spordirajatised	võrkpalliplats	Avinurme staadion	10
30	Ujula	Puudub	Avinurme	10

## 2.6. Piirkonna infrastruktuuri kirjeldus

### 2.6.1. Teed

Jrk.	Teelõik	Pikkus	Kuuluvus	Seisund
1	Avinurme-Kalma	15	Ida-Viru Teedevalitsus	Halb
2	Vadi-Piilsi	6	Ida-Viru Teedevalitsus	Halb
3	Kolgavälja tee	1,29	Lohusuu Vallavalitsus	Vajab remonti
4	Kodassaare tee	1.32	Lohusuu Vallavalitsus	Vajab remonti
5	Adraku-Piilsi	7	Ida-Viru Teedevalitsus	Vajab remonti

### 2.6.2. Vesi

Tsentraalne veevarustus ja kanalisatsioon külas puudub. Valdavalt on külades sahtkaevud. Viimase kahe aasta jooksul on järsult suurenenud kuivaks jäänud sahtkaevude arv.

### 2.6.3. Elekter

Piirkonna territooriumil asuvad 5 10/0,4 kV trafoalajaama, millest enamus töötavad oma võimsuse piiril. Trafojaamadest väljuvad 0,4kV madalpingeliinid on ehitatud ca 30 aastat tagasi. On väga pikad ja ei rahulda enam kodutarbijate vajadusi. Elektrikatkestused on saanud külades tavaliseks, üle- ja alapinged viivad pidevalt rivist välja kodumasinaid.

### 2.6.4. Ühistransport

Piirkonda (Piilsi, Jõemetsa, Kärasi) ei läbi ühtegi bussiliini. Õppetöö perioodil läbib külasid õpilasveoliin, mis ei rahulda külade elanike vajadusi ümberkaudsetes keskustes käimisel.

### 2.6.5. Side

Kuni 2007.aastani teenindas Piilsi, Jõemetsa ja Kärasi külasid Eesti Posti Avinurme postkontori Piilsi postipunkt. 2007.a. postipunkt suleti. Ajalehed-ajakirjad tuakse maanteede äärde paigaldatud postkastidesse. Postisaadetisi saab saata ja kätte Avinurme postkontorist. Külade olukord paranes raadiotelefonide paigaldamisega, kuid süsteemi puuduseks on telefonside katkemine voolukatkestuse korral.

### 2.6.6. Internetiühendus

Alates 2006.a. on Piilsi piirkonnas interneti püsiühendus.

### 2.6.7. Jäätmemajandus

Külade tasemel pole jäätmemajandust korraldatud. Lohusuu Vallavalitsus on tellinud jäätmemajanduse teenust eraettevõtjalt.



## **2.7. Ehitised**

### **2.7.1. Elamud**

2007.a. seisuga on piirkonnas 61 elumaja, aastaringselt elatakse 38-s majas, hooajaliselt 9 majas ja kasutamata on 12 majavaldust..

### **2.7.2. Muud hooned**

Piirkonnas on 1940.a. valminud kahekorruseline kivist koolihoone, raudtee jaamahoone, bussi ootepaviljon.

### **2.7.3. Rajatised**

1999.a. ehitas küla laululava ja tantsuplatsi. 2007.a. valmis võrkpalliplats.

## **2.8. Seltsitegevus**

Enne 1940.a. tegutses piirkonnas "Spordiselts". 9.märtsil 2003.a. asutati Piilsi Küla Selts. Alates 1988.a. tähistatakse ühiselt jaanipäevi, korraldatakse talguid, ühiste jõududega ehitati väike lava koos tantsupõrandaga ja võrkpalliplats. Tehakse koostööd valla teiste külade ja seltsidega. Osaletakse Lohusuu Kalalaada korraldamisel ja õppereisidel. Koostatud on küla kodu-uurimuslik töö „Olnutest ja olevatest”.

1.detsembri 2007.a. seisuga kuulub seltsi 25 liiget. Seltsi juhib 5 liikmeline juhatus: Ülo Karro, Kersti Kirss, Linda Kivisild, Elle Kõrre, Kalle Karo.

## **2.9. Küla jaoks erilised oskused ja ettevõtlus**

### **2.9.1. Laastu ja peerupunutiste valmistamise pikaajaline traditsioon**

Paikkonnale omaselt on olnud puutöö läbi aegade elanike elatusallikaks. Oskused on antud põlvest edasi ja kolhooside lagunemise järel sai see jälle mitmetele inimestele sissetulekuallikaks. Hetkel tegeleb laastu- ja peerupunutiste valmistamisega 4 peret

### **2.9.2. Kangastelgedel kudumine**

Kangakudumisoskusega inimesi on jäänud külasse 6. Noortel ja keskealistel puuduvad kangakudumisoskused. Huvi seda õppida on paljudel.

### **2.9.3. Laastukatuste valmistamine, puutöö**

Traditsiooniliste puutööoskustega (puuanumate valmistamine) inimesi elab hetkel külas 2.

### **2.9.4. Koorijuhtimise ja pillimängu oskused**

Piirkonnas elab 1 kõrgharidusega muusikapedagoog, pillimängu oskustega 8 inimest.

### **2.9.5. Ettevõtlus**

Külas tegutsevad andmeside firma „Maalevi”, bussifirma Fie Reinhold Pihlak, Maage talu, Karusoo-Joosepi talu, Kurna talu, puidufirma Toompuut.

### 3. PIILSI PIIRKONNA ARENGU VISIOON AASTAKS 2015

Piilsi, Jõemetsa ja Kärasi küladest on saanud elujõuline, suurte ühistegevuse traditsioonidega, oma seltsimajaga piirkond, kus on inim- ja loodussõbralik, säästvate arengule vastav elukeskkond. Piirkonna tegevust toetatakse ja tunnustatakse nii vallas kui ka maakonnas.

### 4. EELISARENDAVAD VALDKONNAD

Eeldused:

- Piirkonna elujõuline elanikkond , 104-st elanikust on kuni 19 a. vanuseid 14, tööealisi 50 inimest. Külasse on viimastel aastatel elama asunud 4 noort peret.
- Piilsi Küla Seltsi olemasolu koos aktiivse juhatusena
- Puutumatu ja puhas loodus ning Piilsi jõe olemasolu
- Palju vaatamisväärsusi loodusobjekte
- Piilsi seltsimaja olemasolu koos juurdekuulava maaga
- Raamatukogu olemasolu
- Külades on interneti püsiühendus
- Inimesed on vastutulelikud ja töökad
- Hea koostöö valla ja naaberküladega
- Vabaõhuürituste koha koos kõlakojaga ja võrkpalliplatsi olemasolu
- Ei ole endisi tühje tootmishooneid
- Üksteise abistamise kogemus, inimesed tunnevad üksteist
- Külades on arenenud ettevõtlus (transpordi teenuse osutaja, andmeside firma jt)
- Vähe tühje maju
- Külade ühisürituste korraldamise kogemused, aktiivsed külade arengurühmad, aktiivsed lapsed
- On säilinud puutöö traditsioonid
- Vabad põllumaad soodustavad põllumajanduslikku ettevõtlust
- Külal elab vajalike oskustega inimesi, koorijuht, pillimängijad jne.

Nõrkused

- Küla seltsimaja halb olukord ( katkised aknad, lagunenu fassaad, puuduvad vesi ja kanalisatsioon, sanitaarruumid, köögiplokk) ja sisseade puudumine ei võimalda osutada soovitud teenuseid ja rahuldada vajadusi
- Ühistranspordi puudumise tõttu avalike teenuste kättesaadavus vallakeskusest halb
- Vaba aja veetmise ühekülgsed ja vähesed võimalused (puudub päevakeskus, noortekeskus)
- Isikuteenuste saamine teistest valdadest (pesupesemine, juuksur)
- Noortel puudub võimalus sportimiseks
- Kasutamata turismiarendamise ressursid,
- Korrastamata vaatamisväärsused, ujumiskoht , viidamajandus
- Ebarahuldav ühistranspordi ja kiirabi teenus
- Madalpinge elektriliinid on väga halvas seisus
- Rahaliste vahendite puudumine investeringuteks

- Ujumiskoha puudumine
- Puudub toimiv jäätmemajandus
- Noorte vähene kaasamine küla arendustegevusse
- Halb infolevi

#### Võimalused

- Taotleda investeerigu toetust endise Piilsi seltsimaja remondiks ja sisustamiseks EL struktuurifondidest, külade arengut toetatavatest programmide ja fondidest
- Koostöös ettevõtjate, turismiühendustega ja vallaga arendada piirkonnas turismiteenus
- Külaseltsil koos ettevõtjate ja vallaga arendada välja avalike teenuste parem kättesaamine
- Teenida täiendavaid rahalisi vahendeid kogukonnateenuste osutamise kaudu
- Tugevdada juhtimist ning koostööd läbi koolituste ja infolevitamise
- Pöörduda teomanike poole teede ja teeäärte korrashoiu küsimustes
- Taotleda valla eelarvest igal aastal rahalisi vahendeid piirkonna arenguks ja projektide kaasfinantseerimiseks

#### Ohud

- Vald ei eralda piisavalt rahalisi vahendeid piirkonda
- Haldusreformi tulemusel nõrgeneb koostöö kohaliku omavalitsusega
- Jätkub noorte lahkumine külast, elanikkonna vananemine
- Riigi tasaemel ei toetata maapiirkonna arengut regionaalpoliitika muutumisel

## 4.1. Valdkond nr.1 Piilsi piirkonna elukeskkonna arendamine

### 4.1.1. Eesmärk

- Tegutsev mitmefunktsiooniline Piilsi seltsimaja
- Väljaarendatud ja heakorrastatud külaplats

### 4.1.2. Tulemused 2015 aastaks

Piilsi seltsimaja on rekonstrueeritud, varustatud vee- ja kanalisatsioonisüsteemidega ning sisustatud vajaliku inventariga

Seltsimajas töötavad raamatukogu, taidlusringid, päevakeskus, avatud info- ja internetipunkt, noortetuba, töötoad, jõusaal.

Külaselts osutab kogukonnateenuseid – peo- ja peielaudade valmistamine, pesupesemine

Külaplatsil korraldatakse vabaõhu üritusi, spordivõistlusi.

Seltsimaja ümbrus ja külaplats on heakorrastatud ja haljastatud

## 4.2. Valdkond nr.2 Koostöö arendamine

### 4.2.1. Eesmärk

- Piilsi piirkonna külade elanikel on säilinud koostöötähe
- Küla seltsi eestvedamisel on hea koostöö vallavalitsuse, piirkonna teiste külade, mittetulundusühingute ja turismi katusorganisatsioonide ning ettevõtjatega

### 4.2.2. Tulemused 2015 aastaks

Piirkonnas on koolitatud meeskonnatöö-, juhtimis- ja arendusoskustega inimesed  
Toimib piirkonna sisene- ja väline infovahetus külavanemate, kodulehe, teadetetahvlite ja vallalehe kaudu.

Avalike teenuste paremaks kättesaamiseks väljaspool piirkonda on sõlmitud koostöölepingud transporditeenust osutavate ettevõtjatega

Korraldatakse ühisüritusi piirkonna teiste külade ja seltsidega

Osaletakse Ida-Virumaa Külade Esinduses, Peipsi-Alutaguse Koostöökojas ja Maaturismi Ühenduses.

## 4.3. Valdkond nr.3 Maaturismi arendamine

### 4.3.1. Eesmärk

- Külas on heakorrastatud puhkeala koos ujumiskohaga, telkimis- ja sportimisvõimalustega. Vabaõhuürituste korraldamise koht kõlakoja, laudade-pinkidega, lõkkeplatsi ja grillikojaga.

### 4.3.2. Tulemus 2015 aastaks

Kaardistatud ja heakorrastatud on vaatamisväärsused ja rajatud juurdepääsurajad

Korrastatud on viidamajandus

Toimuvad väljakujunenud loodusretked koolitatud juhi saatel

Rajatud puhkekohad loodusradadele

Koostatud ja levitatakse infovoldikuid

## 5.TEGEVUSKAVA

Aeg	Arendustegevus	Teostajad Vastutajad	Maksumus Rahastamisallikad	Märkused
<b>Elukeskkonna arendamine</b>				
2008	Seltsimaja akende vahetus ja välisfassaadi korrastamine	Piilsi Küla Selts Ehitusfirma	Meede 3.2.	
2009	Vee- ja kanalisatsiooni-süsteemide rajamine	Piilsi Küla Selts	KIK	
2010	Pesemis- ja tualettruumide remont	Piilsi Küla Selts	EAS	
2014	Ruumide sanitaarremont	Piilsi Küla Selts	HMK	
2008-2015	Inventari soetamine	Piilsi Küla Selts	LEADER	
2013	Keldrikorruse ruumide väljaarendamine töötubadeks ja jõusaaliks	Piilsi Küla Selts	LEADER	
2011	Kogukonnateenuste väljaarendamine (pesula, pesemisvõimalus, töötoad)	Piilsi Küla Selts	Selts, sponsorid	
2008	Haljastusprojekti koostamine	Piilsi Küla Selts	selts	
2009-2010	Haljastustööde teostamine	Piilsi Küla Selts	KOA	
<b>Koostöö arendamine</b>				
Pidev	Koolitustel osalemine	Piilsi Küla Selts		
4x aastas	Õppe- ja infopäevade korraldamine	Piilsi Küla Selts	MESA	
2008	Kodulehe koostamine ja haldamine	Piilsi Küla Selts	MESA	
2008	Teadetetahlite paigaldamine	Piilsi Küla Selts	vallavalitsus	
2xaas tas	Ümarlaudade korraldamine ettevõtjatega, vallaesindajatega jt koostööpartneritega	Piilsi Küla Selts	Vallavalitsus, selts	
2008	Liitumine Ida-Virumaa Külade esinduse, Peipsi Alutaguse koostöökoja ja Maaturismi Ühendusega	Piilsi Küla Selts	selts	
<b>Maaturismi arendamine</b>				
2008	Vaatamisväärsuste kaardistamine	Piilsi Küla Selts	Selts,	
2009-2010	Vaatamisväärsuste ümbruse korrastamine ja juurdepääsuradade rajamine	Piilsi Küla Selts	KIK	
2010	Viidamajanduse korrastamine	Piilsi Küla Selts	EAS	
2008-2009	Telkimiskoha parendamine	Piilsi Küla Selts	KOA, LEADER	
2008	Retkejuhtide koolitamine	Piilsi Küla Selts	KIK, selts	
2010	Loodusretkede teenuse pakkumine	Piilsi Küla Selts	selts	
Pidev	Info levitamine	Piilsi Küla Selts	selts	
2014	Toitlustus- ja telkimisteenuse pakkumine	Piilsi Küla Selts	selts	